

DISEÑO Y EJECUCIÓN DE ESTRATEGIAS LOCALES DE EMPLEABILIDAD E INSERCIÓN SOCIAL DE LAS PERSONAS EN SITUACIÓN DE EXCLUSIÓN SOCIAL.

MEMORIA DE ACTUACIÓN 2019-2020

PLAN LOCAL DE INTERVENCIÓN EN ZONAS DESFAVORECIDAS.
ESTRATEGIA REGIONAL ANDALUZA PARA LA COHESIÓN E INCLUSIÓN SOCIAL

INTRODUCCIÓN

El **Plan Local de Intervención en Zonas Desfavorecidas del Ayuntamiento de Sevilla**, se enmarca dentro de la Estrategia Regional de Intervención en Zonas Desfavorecidas en Andalucía. Esta iniciativa se ha puesto en marcha desde la Consejería de Igualdad y Políticas Sociales, en cofinanciación con el Fondo Social Europeo, en el Marco del Programa Operativo FSE Comunidad Autónoma de Andalucía 2014-2020.

Esta estrategia plantea una nueva forma de intervención guiada por el enfoque integral y comunitario y responde a los objetivos y principios de la Ley de Servicios Sociales de Andalucía.

La Estrategia Regional defiende la actuación sobre las zonas de los pueblos y ciudades donde se registran situaciones graves de exclusión social y/o donde existen factores de riesgo de que se produzcan, así como actuar sobre el contexto general del municipio a fin de transformar la visión que se tiene sobre estas zonas y viceversa.

Su objetivo es establecer mecanismos al objeto de que las personas residentes en zonas desfavorecidas puedan acceder a los distintos Sistemas de Protección Social, especialmente a los de educación, salud, vivienda, servicios sociales y empleo, así como a otros servicios públicos.

INTRODUCCIÓN

Las zonas desfavorecidas se caracterizan por un elevado nivel de desempleo y por la concentración de factores que generan una mayor vulnerabilidad en la población.

La Estrategia Regional ha definido las siguientes zonas desfavorecidas en Sevilla:

- Polígono Sur de Sevilla
- Torreblanca de los Caños
- Polígono Norte-El Vacie
- Tres Barrios-Amate
- Bda. El Cerezo
- La Plata- Padre Pío-Palmete

PLAN LOCAL DE INTERVENCIÓN EN ZONAS DESFAVORECIDAS AYUNTAMIENTO DE SEVILLA

DENOMINACIÓN ZONA	DISTRITO	BARRIADAS	HABITANTES aprox.
POLÍGONO SUR DE SEVILLA	Sur	Avda. de la Paz La Oliva Las Letanías Polígono Sur	29.000
TORREBLANCA DE LOS CAÑOS	Este	Torreblanca Una parte de Colores-Entreparques (bloques Parchís y bloques Los Blancos)	23.000
POLÍGONO NORTE-EL VACIE	Macarena y Norte	Polígono Norte Una parte de Los Príncipes-La Fontanilla (incluye El Vacie) La Bachillera	9.000
TRES BARRIOS-AMATE	Cerro-Amate	Los Pájaros (Pajaritos, Madre de Dios y Candelaria) Amate	18.000
BDA. EL CEREZO	Macarena	El Cerezo, La Palmilla-Dr. Marañón Una parte de Las Avenidas	5.000
LA PLATA-PADRE PÍO-PALMETE	Cerro-Amate	Una parte de La Plata Una parte de Padre Pío Una parte de Palmete	20.000

METODOLOGÍA

En el diseño del Plan Local de ZD de la ciudad de Sevilla se ha introducido una metodología participativa.

Intervienen las distintas áreas municipales del Ayuntamiento y las entidades privadas, asociaciones, fundaciones y otras entidades con responsabilidad en las zonas.

Los principios metodológicos que guían la estrategia son los siguientes:

- Enfoque comunitario, autocentrado y endógeno.
- Integración de la perspectiva de género.
- Empoderamiento y autonomía.
- Integralidad.
- Cooperación público-privada.
- Participación de la ciudadanía y de los agentes intervinientes.
- Coordinación.
- Prevención.
- Utilización preferente e inteligente de los activos de la zona.
- Solidaridad y equidad.
- Enfoque centrado en las personas y familias.
- Fomento de la interculturalidad y diversidad humana.

REDES Y MESAS DE COORDINACIÓN

Como objetivo fundamental del eje 4 del programa se propone la creación de espacios, instrumentos y procedimientos de trabajo multidisciplinar. En esta línea, se han dinamizado diversas mesas sectoriales y desarrollado redes de acción social que comparten instrumentos y procedimientos comunes.

RESUMEN POR ZONA Y TIPO DE MESA

ZD Y TIPO DE MESA	Nº DE ENCUENTROS
EL CEREZO	10
EDUCACIÓN	1
EMPLEO	4
INMIGRACIÓN	1
OPIS	4
PADRE PIO-PALMETE-LA PLATA	7
EMPLEO	1
MENORES - FAMILIA	3
SALUD	3
P. NORTE	19
EDUCACIÓN	7
EMPLEO	6
INMIGRACIÓN	1
OPIS	5
POLÍGONO SUR	25
EMPLEO	7
HÁBITAT Y CONVIVENCIA	3
MUJER	13
VIVIENDA	2
TORREBLANCA	5
EMPLEO	3
SALUD	2
TRES BARRIOS-AMATE	2
EMPLEO	2
Total	68

REDES Y MESAS DE COORDINACIÓN

En primer lugar, se ha constituido el **Equipo Motor** del Plan cuya composición aparece en la siguiente tabla. Los y las representantes de esta comisión se reunirán con una periodicidad mensual.

ROL	Titular
Presidencia	Teniente Alcalde Delegado de Bienestar Social, Empleo Y Planes Integrales de Transformación Social
Miembro alta dirección	Directora General de Acción Social
Miembro alta dirección	Directora General de Empleo
Miembro alta dirección	Director General de Salud Pública y Protección Animal
Miembro alta dirección	Director General de Innovación
Miembro alta dirección	Directora General de Planes Integrales de Transformación Social
Responsable técnica	Jefatura de Servicio de Intervención de los Servicios Sociales
Responsable técnica	Jefatura de Servicio de Empleo
Responsable técnica	Jefatura de Sección de Planes y Programas
Responsable técnica	Coordinadora General del Plan
Secretaría	

L
P

de alta dirección se encargarán de la participación en el diseño, seguimiento y evaluación del Plan y de la coordinación de las CLICS de zona. Por último, la persona responsable del Plan, así como el personal técnico funcionario habilitado, se encargarán de la coordinación técnica del diseño, seguimiento y evaluación del Plan.

probación del
sonas miembros



CREACIÓN Y/O CONSOLIDACIÓN DE LAS CLICS

La Estrategia Regional de Intervención en Zonas Desfavorecidas, para el desarrollo de sus objetivos, medidas y actuaciones, se articula tomando como referencia el protagonismo de la ciudadanía, a través de las diferentes entidades y agentes implicados en las diferentes zonas.

Desde el Ayuntamiento de Sevilla se ha creado una Comisión Local de Impulso Comunitario (CLIC) de la ciudad y, a su vez, se ha compuesto una CLIC por cada zona desfavorecida, siendo sus funciones la participación en el diseño, seguimiento, dinamización y evaluación del Plan Local.

La CLIC de la ciudad de Sevilla está compuesta por la Presidencia, miembros del equipo motor, representantes de las diferentes áreas municipales, representantes de las Delegaciones Territoriales de la Junta de Andalucía y representantes de la sociedad civil.

La CLIC de Ciudad se reunió el 21 de octubre de 2019 en la sede del Ayuntamiento de Sevilla, fue presidida por el Ilmo. Sr. Alcalde y asistieron las personas miembros de la CLIC, el orden del día fue la presentación del Plan Local de Intervención en ZD y los resultados de la primera anualidad.



INSTRUMENTOS Y PROCEDIMIENTOS DE TRABAJO INTERDISCIPLINAR

Dentro del Plan Local de Intervención en Zonas Desfavorecidas se han elaborado diversos instrumentos y procedimientos internos de organización: herramientas para el registro e intercambio seguro de información, flujograma de atención a los participantes, manuales de funcionamiento de las herramientas de gestión, herramientas de diagnóstico, etc.

Asimismo, a partir de mayo de 2020 se trabaja en colaboración con la Consejería de Empleo y el Comisionado para el Polígono Sur en el desarrollo de un modelo piloto de trabajo en el marco de la ERACIS y en el que participan tres entidades del tercer sector, subvencionadas por la Línea 3. Se trata de poner en marcha un modelo innovador de atención para la construcción de itinerarios de inclusión socio-laboral. Para ello, se ha trabajado en el diseño del procedimiento de atención, instrumentos para la intervención, plataforma de seguimiento, modelo de relación con entidades y gestión del mapa de recursos de la zona, que a fecha 31 de agosto de 2020 se encuentran en fase de validación.

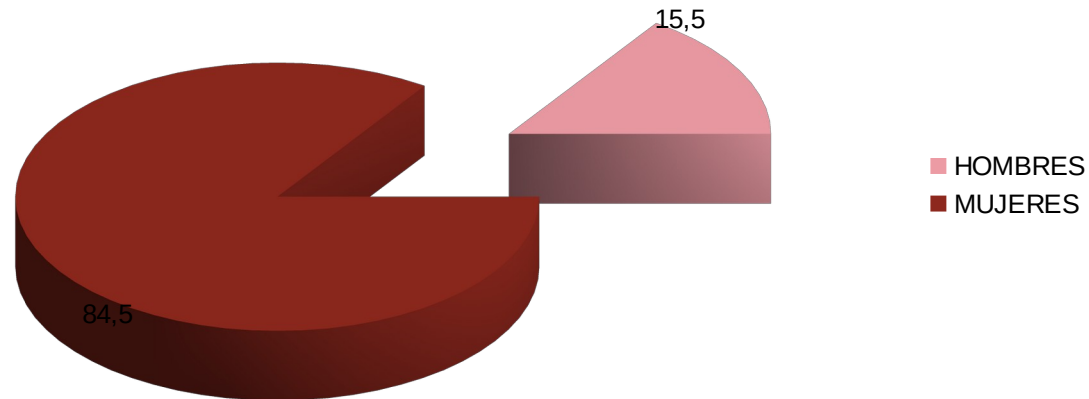
RECURSOS HUMANOS

Para el desarrollo del Plan es necesario contar con recursos humanos de distintos sectores profesionales, especialmente con aquellos relacionados con el ámbito de la intervención social comunitaria.

CATEGORÍA PROFESIONAL	NÚMERO
SOCIÓLOGO/A COORDINADOR/A GENERAL	1
TRABAJADOR/A SOCIAL COORDINADOR/A ZONAS	7
SOCIÓLOGO/A, COORDINADOR/A VACIE	1
PEDAGOGO/A	1
PSICÓLOGO/A	8
LICENCIADO/A EN DERECHO	2
TRABAJADOR/A SOCIAL	41
GRADUADO/A SOCIAL	6
TÉCNICO/A MEDIO AGENTE DE DESARROLLO LOCAL	10
ANIMADOR/A SOCIOCULTURAL	6
EDUCADOR/A	16
AUXILIAR ADMINISTRATIVO/A	11
TOTAL	110

RECURSOS HUMANOS

El principio de integración de la perspectiva de género, por el que se persigue eliminar las desigualdades y promover la igualdad en todas las políticas y acciones se ha reflejado también en la distribución del personal ERACIS.



FORMACIÓN Y RECICLAJE

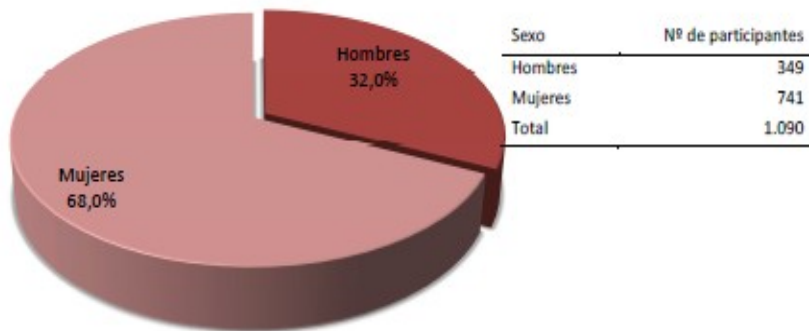
Los profesionales de ERACIS han participado en las siguientes acciones formativas:

- **Formación externa:** Herramienta IZD Gestión de Itinerarios. Consejería de Igualdad, Políticas Sociales y Conciliación.
- **Formación participada:** Políticas Activas de Empleo, Itinerarios y Competencias. Sección de Planificación, Formación y Empleo.
- **Formación Continua Inicial:** Los Servicios Sociales Comunitarios del Ayuntamiento de Sevilla, Proservic y Registro de Participantes para ADLs.
- **Formación Continua Sesiones Conjuntas:** Catálogo de Recursos de las Zonas de Transformación Social.

PERSONAS PARTICIPANTES DIRECTAS

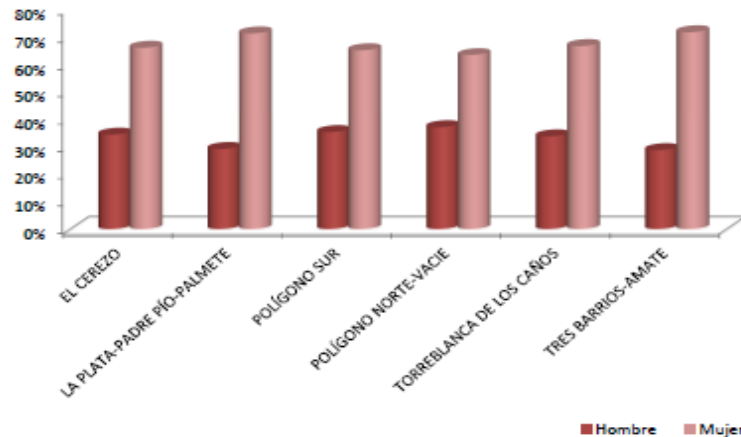
Las personas participantes directas son aquellas inscritas en el registro de participantes con las que se inicia un itinerario de inserción sociolaboral. El 31 de agosto de 2020 hay 1.090 personas inscritas en el Registro de Participantes, de las que el 68% son mujeres, superando en 8 puntos porcentuales la participación esperada de esta población. Este porcentaje se ve incrementado en Tres Barrios-Amate y La Plata-Padre Pío-Palmete, donde las mujeres representan más del 70% de las personas participantes.

Gráfico. Personas participantes directas por sexo



Fuente: elaborado por la Coordinación Técnica del PLIZD-Sevilla a partir de la plataforma de Registro de Participantes en Programas de la CIPSC financiados con Fondo Social Europeo.

Gráfico. Número de personas participantes directas por Zona Desfavorecida y sexo



Fuente: elaborado por la Coordinación Técnica del PLIZD-Sevilla a partir de la plataforma de Registro de Participantes en Programas de la CIPSC financiados con Fondo Social Europeo.

PERSONAS PARTICIPANTES INDIRECTAS

Además de las personas contabilizadas para el cumplimiento de objetivos de FSE, se interviene con personas no inscritas en el registro de participantes, con las que se ha llevado a cabo un trabajo individual para la realización de un itinerario de inclusión sociolaboral, que no ha llegado a iniciarse debido a diferentes motivos, entre los que destacan: falta de documentación en regla, valoración técnica negativa orientada a itinerario y falta de colaboración por parte de la persona.

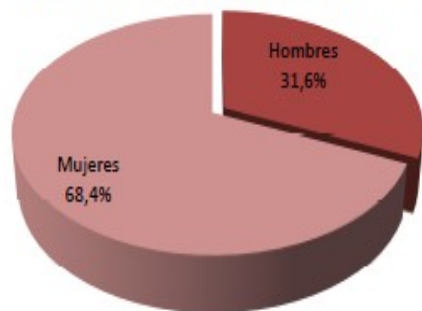
Se trata de personas con contratos a tiempo completo, afectadas en ERTES totales o parciales. Según la definición del Programa, no cumplen requisitos para ser participantes, a pesar de estar interesadas en mejorar su posición frente al empleo.

Con algunas de estas personas no se detecta la situación real hasta después de la realización de varias entrevistas.

PERSONAS PARTICIPANTES INDIRECTAS

El total de personas participantes que finalmente no llegan a iniciar itinerario dentro del Programa asciende a 1.731, de las que el 68,4% son mujeres.

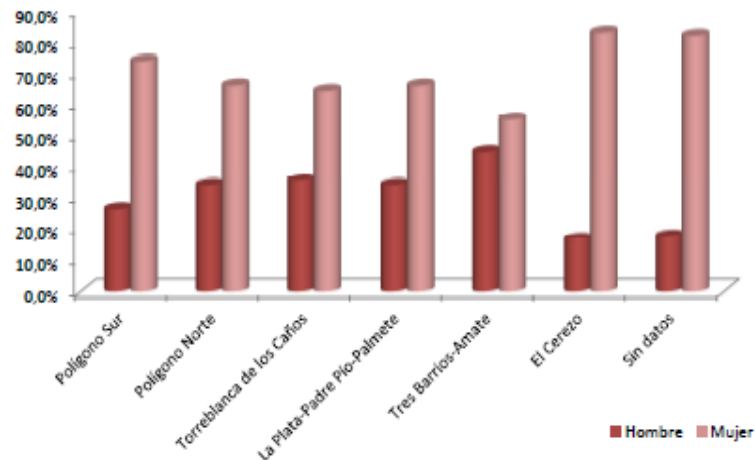
Gráfico. Personas participantes indirectas por sexo



Sexo	Nº de participantes
Hombres	547
Mujeres	1.184
Total	1.731

Fuente: elaborado por la Coordinación Técnica del PUZD-Sevilla a partir de Registros Internos (Hojas de control de casos de cada uno de las ZD).

Gráfico. Personas participantes indirectas por Zona Desfavorecida y sexo



Fuente: elaborado por la Coordinación Técnica del PUZD-Sevilla a partir de Registros Internos (Hojas de control de casos de cada uno de las ZD).

SERVICIOS SOCIALES COMUNITARIOS

Entre el 1 de septiembre de 2019 y el 31 de agosto de 2020 se ha atendido a más de 14.000 familias en Zonas Desfavorecidas en los Centros de Servicios Sociales Comunitarios, siendo beneficiarias directas 26.680 personas, y a las que se han destinado 83.660 recursos.

Más del 63% de esos recursos han ido destinados a cubrir necesidades de subsistencia. La mitad del trabajo realizado en los Centros de Servicios Sociales durante la pandemia de la Covid 19 lo han realizado los profesionales adscritos al programa ERACIS.

Las siguientes tablas muestran el resumen de datos de refuerzo del equipo del Plan Local de Intervención en Zonas Desfavorecidas en el ámbito de los Servicios Sociales Comunitarios en el periodo de referencia.

SERVICIOS SOCIALES COMUNITARIOS

Tabla. Datos de atención por Zona Desfavorecida

Zona Desfavorecida	Nº de Familias Atendidas	Nº de Personas Atendidas
La Plata-Padre Pío-Palmete	1.983	3.178
El Cerezo	776	949
Polígono Norte	2.202	3.190
Polígono Sur	3.547	8.319
Torreblanca	2.403	4.934
Tres Barrios-Amate	3.179	6.110
Total	14.090	26.680

Fuente: elaborado por la Coordinación Técnica del PLIZD-Sevilla a partir Proservic

SERVICIOS SOCIALES COMUNITARIOS

Tabla. Datos de gestión. Número y porcentaje de recursos gestionados en los Servicios Sociales Comunitarios según tipología y Zona Desfavorecida.

Zona Desfavorecida	Información, Orientación, Valoración y Movilización de Recursos	Apoyo a la Unidad Convivencial y de Ayuda a Domicilio	Alojamiento Alternativo	Prevención Inserción Social	Recursos Complementarios Necesidades de Subsistencia	Total General
La Plata-Padre Pío-Palmete	2.722	386	12	2.362	5.402	10.884
El Cerezo	1.338	220	10	318	1.567	3.453
Polígono Norte	2.693	312	35	1.415	5.662	10.117
Polígono Sur	3.566	803	28	2.362	16.020	22.779
Torreblanca	3.224	474	25	2.499	11.012	17.234
Tres Barrios-Amate	3.304	446	21	1.888	13.534	19.193
Total General	19.347	2.641	131	10.844	53.197	83.660
Porcentaje	20,14%	3,16%	0,16%	12,96%	63,59%	100%

Fuente: elaborado por la Coordinación Técnica del PLIZD-Sevilla a partir Proservic

RESULTADOS OBTENIDOS. ACTUACIONES EJE 1-DESARROLLO ECONÓMICO Y COMUNITARIO SOSTENIBLE

ACIONES EJE 1	FUENTE	INDICADORES DE SEGUIMIENTO
ción, tutorización y acompañamiento.	Empleo Municipal Andalucía orienta municipal y Convocatoria Sevilla Integra	Nº personas:2176 H:41% M:59%
ción para el empleo adaptada a las características de las personas tarias.	Empleo Municipal Cursos formación ocupacional	Nº personas: 367 H:51% M:49%
ción en habilidades sociales e imagen personal orientada a la consecución de o.	Empleo Municipal Acciones transversales	Nº personas: 1132 H:40% M:60%
ción de las personas residentes en Zonas, en especial mujeres, en los mas de formación para el empleo.	Empleo Municipal Talleres de empleo	Nº personas: 25 H:48% M:52%
mediación laboral	Empleo Municipal Sevilla integra	Nº personas: 458 H:37% M:63%
es de difusión para dar a conocer las bonificaciones o subvenciones a las vas locales, personas autónomas y economía social.	Empleo municipal	Nº de acciones: 1

RESULTADOS OBTENIDOS POR ACTUACIÓN. EJE 2-POLÍTICAS PÚBLICAS PARA EL BIENESTAR Y LA COHESIÓN SOCIAL

ACTUACIONES EJE 2	FUENTE	INDICADORES DE SEGUIMIENTO
Contratación del equipo técnico para su incorporación en los Servicios Sociales Comunitarios.	Servicios Sociales municipales Recursos humanos	Nº profesionales contratados/as: 22
Dotación de los medios materiales e informáticos para el nuevo equipo técnico.	Servicios Sociales municipales	Nº de puestos dotados: 22 puestos
Realización de actividades de ocio y tiempo libre dirigidas a menores y jóvenes.	Instituto municipal deportes	Nº de participantes: 5048 (No se dispone de datos desagregados por sexo)
Creación de dispositivos de atención grupal en centros educativos o asociaciones para la atención diaria.	Servicios Sociales municipales Convocatoria Sevilla Solidaria	Nº de menores atendidos: 338 H: 143 M: 195
Diseño de instrumentos y protocolos homogéneos para el diseño, seguimiento y evaluación de los Planes de inclusión sociolaboral.	Servicios Sociales municipales y Consejería	Nº de instrumentos 5 -Herramienta IZD (Consejería) 1. Hoja de derivación de entidades 2. hoja interna de control de casos 3. Procedimiento interno de control de casos. 4. Modelo de diagnóstico inicial sociolaboral
Adaptar las prestaciones económicas a las necesidades reales de las unidades familiares con menores a cargo.	Servicios Sociales municipales Programa de Ayudas Económicas Familiares	Nº de Unidades familiares con menores a cargo atendidas: 42 Nº de ayudas concedidas: 176
Inclusión en los planes de inserción sociolaboral de las prestaciones económicas y de servicios que complementan la intervención técnica.	Servicios Sociales municipales Planes de inserción sociolaboral	Nº planes de inserción socio laboral: 1.090 H: 31% M: 69%
Desarrollo de estrategias y programas de salud sexual y reproductiva dirigida a población adolescente y joven, prevención de embarazos a edades tempranas.	Salud municipal	Nº de participantes: 332 H: 139 M: 193
Diseño de un proyecto de formación y prevención para adolescentes y jóvenes en materia de Educación Sexual, prácticas seguras y planificación familiar.	Salud municipal	Nº de acciones: 1 Nº de participantes: 126 H: 99 M: 27

RESULTADOS OBTENIDOS POR ACTUACIÓN. EJE 2-POLÍTICAS PÚBLICAS PARA EL BIENESTAR Y LA COHESIÓN SOCIAL

ACTUACIONES EJE 2	FUENTE	INDICADORES DE SEGUIMIENTO
Proyectos de formación en prevención de drogodependencias para familias.	Salud municipal	Nº de acciones:3 Nº de familias: 24
Proyectos de sensibilización y formación para profesorado, familias y menores de educación primaria, secundaria, IES y centros de FP.	Salud municipal	Nº de centros educativos: 8
Acciones psicoeducativas y terapéuticas destinadas a colectivos de adolescentes y jóvenes con conductas desadaptativas.	Salud municipal	Nº de acciones: 2 Nº de participantes:317 H: 199 M:118
Desarrollo de programas de formación en alimentación saludable, compra y cocina eficiente.	Salud municipal	Nº de participantes: 171 H: 35 M: 136
Realización de programas de información y sensibilización sobre alimentación saludable y de la práctica de la actividad física.	Salud municipal	Nº de participantes: 851 personas
Desarrollo de escuelas de familia.	Educación municipal	Nº de participantes: 31 personas
Desarrollo de programas de formación y apoyo familiar.	Servicios Sociales municipales Proservic	Nº de participantes: 77 personas H:10 M:67
Desarrollo de programas de vinculación y formación para madres y padres de menores de 0 a 6 años.	Entidades	Nº de participantes: 24 personas
Desarrollo de programas socioeducativos en horario extraescolar, fines de semana y vacaciones, para menores, adolescentes y jóvenes.	Servicios Sociales municipales Proservic- Entidades	Nº de participantes: 1427 menores H: 785 M: 642
Desarrollo de programas de refuerzo escolar.	Servicios Sociales municipales Proservic- Entidades	Nº de participantes: 718 menores H:376 M.342

RESULTADOS OBTENIDOS POR ACTUACIÓN. EJE 2-POLÍTICAS PÚBLICAS PARA EL BIENESTAR Y LA COHESIÓN SOCIAL

ACTUACIONES EJE 2	FUENTE	INDICADORES DE SEGUIMIENTO
Desarrollo de programas de higiene e imagen personal.	Servicios Sociales municipales Programa de Intervención con menores en situación de exclusión	Nº de participantes: 76 mores H: 37 M: 39
Creación de dos Servicios de Unidad de Día para La Infancia y Adolescencia en situación o riesgo de exclusión social.	Servicios Sociales municipales	Fecha de creación: Unidad de día Torreblanca Unidad de día Tres Barrios 01/01/2020
Coordinación con el Centro de Educación de Adultos y con el CODE mediante las mesas de empleo y Educación.	Mesa Empleo Polígono Sur	Nº de reuniones: 14 Nº de protocolos de derivación: 1
Disminución de los tiempos previstos en los protocolos de actuación y seguimiento del absentismo actual, así como aumento el nivel de intervención con las familias absentistas.	Servicios Sociales municipales Sociales Polígono Sur	Porcentaje de disminución: 30% Nº de profesionales:6
Programas de tratamiento psicológico individual, grupal y familiar.	Servicios Sociales municipales PROSERVIC	Nº de personas atendidas: 262 H:104 M:158
Prevención, Control, seguimiento e intervención social individual y familiar con los menores que ya son absentistas o en los que se aprecia riesgo de serlo.	Servicios Sociales municipales Proservic-	Nº de personas atendidas: 647 H:346 M:301
Coordinación con la Mesa de Vivienda y mejora del Entorno. Diseño de protocolos para la intervención con las comunidades de vecinos. Trabajo Comunitario en plazoletas.	MESAS Polígono Sur	Nº de reuniones Mesa de vivienda:3 Mesa de Hábitat y convivencia:3
Protocolo de realojos en viviendas de la Zona para evitar nuevos focos de conflictos.	EMVISESA	Fecha de aprobación del protocolo 01/01/2019
Proyectos socioeducativos y de mediación en el uso adecuado de las viviendas y los espacios comunes de las comunidades de vecinos y su entorno.	entidades	Nº de participantes: 691 personas H:278 M:413

RESULTADOS OBTENIDOS POR ACTUACIÓN. EJE 2-POLÍTICAS PÚBLICAS PARA EL BIENESTAR Y LA COHESIÓN SOCIAL

ACTUACIONES EJE 2	FUENTE	INDICADORES DE SEGUIMIENTO
Identificación de las infraviviendas de la zona en coordinación con la AVRA (Agencia de Vivienda y Rehabilitación de Andalucía) y EMVISESA, así como el diseño de la eliminación de las mismas.	Estudio P. SUR (casitas)	Nº de viviendas identificadas: 23 viviendas
Realización de actuaciones dirigidas a la identificación de infraviviendas. Realojo de personas residentes en infraviviendas.	EMVISESA	Nº de familias realojadas:49
Realización de actuaciones dirigidas al realojo de personas residentes en infraviviendas.	Servicios Sociales municipales Vacie	Nº de personas realojadas 73 personas H: 43 M: 30
Programa de adquisición de viviendas privadas para alquiler y compra.	EMVISESA	Nº de viviendas adquiridas: 28 viviendas
Asesoramiento Oficina Municipal de Vivienda.	EMVISESA	Nº de personas atendidas:104 personas
Convocatoria municipal de ayudas para la instalación de ascensores.	Gerencia Municipal de Urbanismo	Nº de ascensores concedidos: 2
Ayudas para el pago de hipoteca y alquiler.	Servicios Sociales municipales BITÁCORA	Nº de familias receptoras de ayudas para alquiler: 240 familias
Reubicación de personas incursas en proceso de desahucio en viviendas públicas o privadas con concierto público.	Servicios Sociales municipales Segunda adjudicación y pisos de transición	Nº de familias reubicadas: 17 familias
Actuaciones de seguimiento y acompañamiento a familias reubicadas en viviendas de carácter público. Actuaciones socioeducativas en el uso del hogar y los espacios comunes.	Servicios Sociales municipales Entidades- equipo EDUSI	Nº de familias atendidas: 125 familias

RESULTADOS OBTENIDOS POR ACTUACIÓN. EJE 3-ME JORA DEL HÁBITAT Y LA CONVIVENCIA

ACTUACIONES EJE 3	FUENTE	INDICADORES DE SEGUIMIENTO
Realización de actividades lúdicas e interculturales en espacios públicos	entidades	Nº de participantes 99 menores H: 59 M: 40
Rehabilitación, mantenimiento y limpieza de espacios públicos	LIPASSAM	Nº de espacios en los que se ha actuado: 293 espacios
Refuerzo de la vigilancia policial en la zona con la ayuda de la comunidad de vecinos.	POLÍCIA LOCAL	Nº de actuaciones: Palmete-Padre pío-La plata: 955 Tres barrios: 1709 Polígono Sur: 2.343
Acciones de mediación con las empresas suministradoras para el pago fraccionado y condonación de deudas de las familias con dificultades en el pago.	Servicios Sociales municipales Bitácora	Nº de familias atendidas: 187 familias
Dinamización de los distintos actos sociales propios del barrio (día del pueblo gitano, cruces de mayo, día de la mujer...).	Entidades	Nº de eventos dinamizados: 4

RESULTADOS OBTENIDOS POR ACTUACIÓN. EJE 4-TRABAJO EN RED E INNOVACIÓN SOCIAL COMUNITARIA

ACTUACIONES	FUENTE	
Promoción de las mesas de trabajo con familias, salud y de mejora del hábitat urbano, ya existente en el barrio.	Servicios Sociales municipales Mesas Torreblanca	Mesas de salud:2
Trabajo en red entre administraciones y con la iniciativa social sin ánimo de lucro en intervenciones directas familiares o individuales.	Servicios Sociales municipales Mesas de garantía alimentaria	Nº de mesas creadas:4 Nº de familias atendidas: 12.002
Dinamización de las mesas sectoriales existentes en el barrio.	Servicios Sociales municipales Mesas Polígono Sur	Nº de mesas: 4 Nº de reuniones: 25 Tipo de mesas: empleo, hábitat y convivencia, mujer, vivienda.
Dinamización de las mesas existentes en la zona	Mesas de cada una de las zonas	Nº de mesas: 19 Nº de reuniones: 68

RESULTADOS OBTENIDOS Y DESVIACIONES

Sobre el desarrollo de cada uno de los ejes podemos observar lo siguiente:

1. Eje de Empleo se ha desarrollado en un 50% de lo previsto, las actuaciones realizadas pertenecen a la medida de “Acompañamiento a la población residente en zonas en su itinerario de inserción laboral, especialmente a las personas titulares y beneficiarias de la Renta Mínima de Inserción en Andalucía” y se refieren a actuaciones realizadas por Empleo municipal.

2. Eje de Cohesión social presenta un mayor nivel de desarrollo tanto en objetivos, medidas como actuaciones realizadas, representado un 73% de todas las actuaciones realizadas. Las actuaciones realizadas abarcan cuatro áreas:

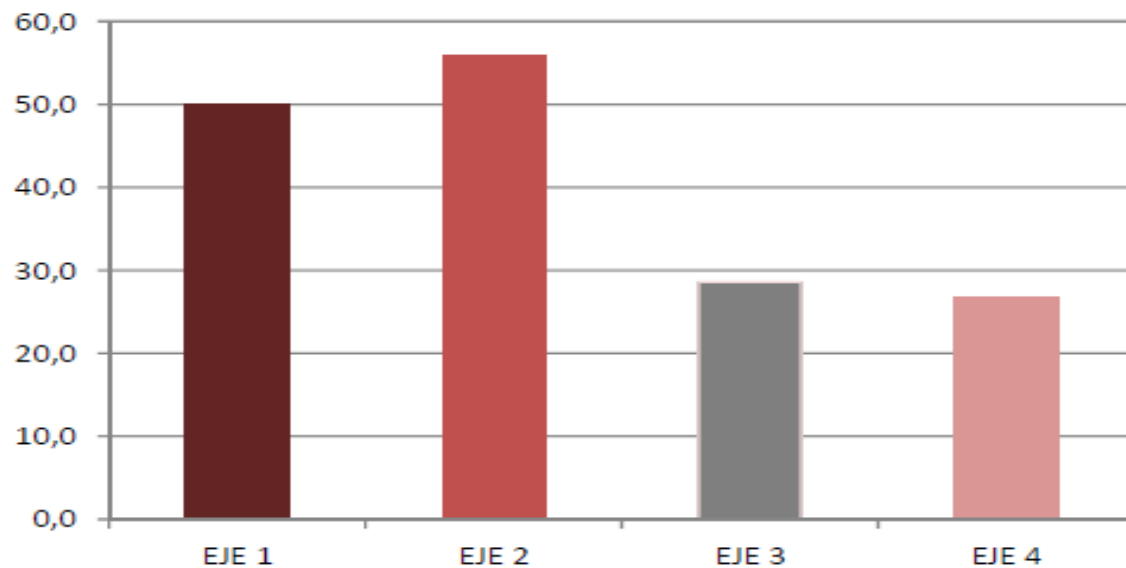
- Intervención Social
- Salud
- Educación Formación
- Vivienda

3. Eje de Convivencia y hábitat se ha desarrollado en un 28,6% de sus actuaciones programadas, hay que destacar que se han incluido en este eje actuaciones de carácter estructural y de control policial cuya ejecución no está vinculada al Plan.

4. Eje de Trabajo en Red e Innovación es el menos desarrollado con un 26,7 de sus actuaciones realizadas. Las actuaciones realizadas tienen que ver con la dinamización de las mesas existentes o la creación de nuevas mesas, en este sentido el trabajo realizado por el equipo profesional ha sido prolífero, tal y como se concreta en los diferentes apartados de la memoria.

RESULTADOS OBTENIDOS Y DESVIACIONES

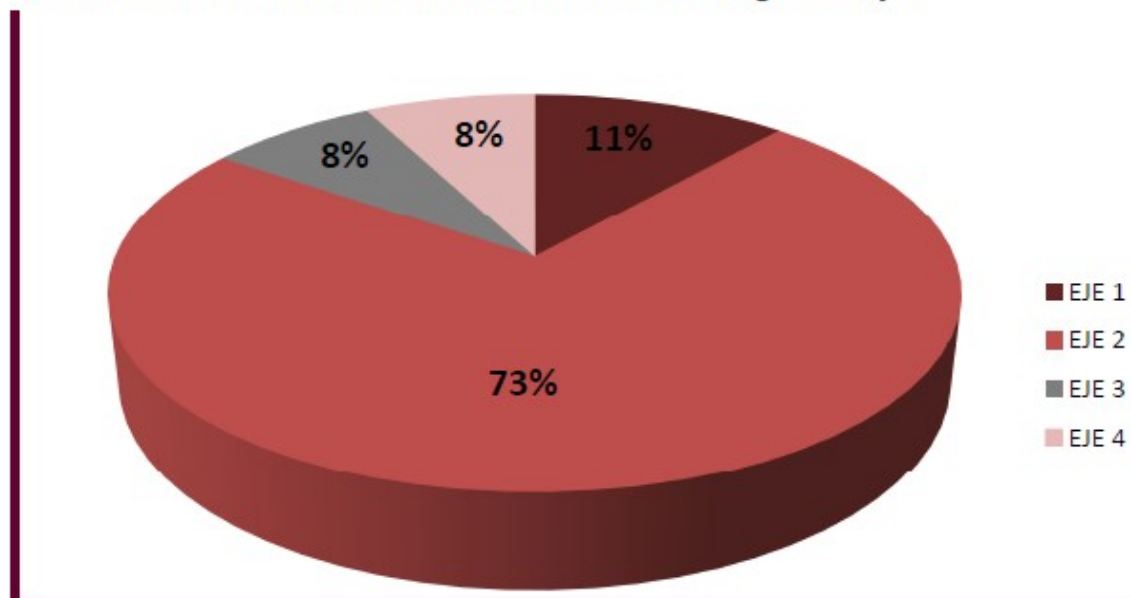
Gráfico. Desarrollo de cada uno de los ejes



Fuente: elaborado por la Coordinación del PLIZD-Sevilla

RESULTADOS OBTENIDOS Y DESVIACIONES

Gráfico. Distribución de las actuaciones realizadas según los ejes



Fuente: elaborado por la Coordinación del PLIZD-Sevilla

REORGANIZACIÓN DURANTE EL ESTADO DE ALARMA

La declaración del Estado de alarma, en base a las diferentes disposiciones marcadas por las administraciones competentes, fue la base para una reorganización temporal importante de los efectivos en los Servicios Sociales, incluso el personal de Programas. No obstante, se hizo un esfuerzo por seguir desarrollando actuaciones de inclusión sociolaboral durante y a consecuencia de esta crisis, aprovechando la oportunidad que supuso para nuestros equipos:

- Por una parte, la llegada de nuevas personas candidatas a itinerario. En este sentido, se establecieron canalizaciones provisionales para su atención en clave itinerario.
- Se creó un equipo de trabajo provisional, formado por Graduados/as Sociales ERACIS de los CSSC, y la Coordinadora General Eracis, al que se incorporaron posteriormente los Agentes de Desarrollo Local.

Este equipo, a través de reuniones telemáticas, llevó a cabo las siguientes tareas:

- Dinamización del programa en los CSSC.
- Recepción de los/as candidatos/as canalizados a itinerario.
- Revisión y corrección de todos los registros realizados hasta la fecha por todo el equipo ERACIS.

Fruto de este trabajo coordinado, se sientan las bases para la creación de un sistema de seguimiento de los registros de los participantes en itinerario en las Zonas Desfavorecidas de la ciudad, aún en fase de diseño.

GESTIÓN ECONÓMICO-FINANCIERA

Presupuesto segunda anualidad

Por este Ayuntamiento se presentó solicitud con fecha 24 de julio de 2018 ante la administración autonómica, dictándose por la misma Resolución Provisional con fecha 13 de noviembre de 2018 y, posteriormente, con fecha 27 de diciembre de 2018 Resolución definitiva por la Secretaría General de Servicios Sociales por la que se concede el importe de 12.779.793,21€, para la LINEA 2 de subvenciones: Implantación, Ejecución y Desarrollo del Plan Local de Intervención en Zonas Desfavorecidas. La subvención concedida corresponde al 71,99% del presupuesto de la actuación subvencionada, cuantificado en 17.752.755,76€, ascendiendo la aportación municipal a 4.972.962,55€ (28,01%). Todo ello tiene que ejecutarse durante cuatro anualidades consecutivas.

Hasta la fecha, se han realizado diferentes reajustes de anualidades de financiación y ejecución del “Plan Local de Intervención en Zonas Desfavorecidas”, sin que afectara a la finalidad de dicha subvención, ni a los importes globales, ni a la aportación municipal.

ASPECTOS A MEJORAR

Por parte del **Ayuntamiento de Sevilla** se requiere mejorar los siguientes aspectos:

- La coordinación con otras áreas municipales, simplificando y concretando los instrumentos de seguimiento y evaluación.
- Establecer canales de difusión sistemática de las actuaciones realizadas en el Marco del Plan.
- El registro documental de las evidencias en la realización de actuaciones de carácter grupal y comunitario
- La captación de personas para su inclusión en el registro de participantes, reducción de los tiempos y simplificación de los protocolos.
- La coordinación con las entidades de la Línea 3 para el desarrollo de los Planes de inserción sociolaboral y el seguimiento de los proyectos subvencionados.

Por parte de la **Junta de Andalucía** se requiere mejorar los siguientes aspectos:

- Agilizar los tiempos necesarios para el uso efectivo de la plataforma de itinerarios por parte del Ayuntamiento y de las entidades.
- Agilizar y simplificar la convocatoria de la línea 3, asegurando su continuidad hasta la finalización de la estrategia.
- Definir y concretar metodologías, instrumentos y procedimientos para la realización de itinerarios de inclusión sociolaboral en Zonas Desfavorecidas.
- Proporcionar al Ayuntamiento los permisos necesarios para poder extraer datos estadísticos de la plataforma de Registro de Participantes.

Documento elaborado por la jefatura de Sección de Planes y Programas Marco del Ayuntamiento de Sevilla, la Coordinadora General y el equipo técnico de coordinación del Plan de Intervención en Zonas Desfavorecidas.