

Educación
Infantil y Primaria

PROMOCIÓN
de la
SALUD
en el marco educativo

2024-2025

NO8DO

AYUNTAMIENTO DE SEVILLA



Edición:

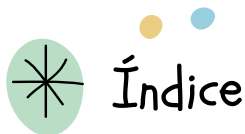
EXCMO. AYUNTAMIENTO DE SEVILLA

Producción Editorial:

DPRINT

Equipo Técnico:

ÁREA DE DEPORTE Y PROMOCIÓN DE LA SALUD



PRESENTACIÓN	4
CONSIDERACIONES GENERALES	5
PROGRAMAS DIRIGIDOS AL ALUMNADO	6
Hábitos saludables en Educación Infantil	7
Alimentación saludable y actividad física	8
Higiene y bienestar	9
Educación sexual	10
Seguridad y prevención de accidentes	11
Desayuno saludable	12
Nuestro escenario: el teatro en la educación	13
Mercasevilla. Mercacole	14
"Los bomberos también vamos al colegio". "Visita tu parque de bomberos".	15
Jornadas de educación para la seguridad vial, convivencia ciudadana y RRSS	17
PROGRAMAS DIRIGIDOS AL PROFESORADO	19
Primeros auxilios y Soporte Vital Básico	20
Alimentación saludable	21
Educación sexual	22
Salud emocional	23
PROGRAMAS DIRIGIDOS A LAS FAMILIAS	25
Salud digital	27
Salud emocional	28
Educación sexual	29
Alimentación saludable	30
Primeros auxilios y Soporte Vital Básico	31
Prevención de las adicciones en el ámbito familiar	32
Prevención y extinción de incendios	33
PROGRAMA DE COMEDORES ESCOLARES	34
Evacole	35
INSCRIPCIÓN	37
DATOS DE CONTACTO	38



Presentación

Promoción de la Salud: tarea conjunta

La escuela, el lugar donde nos formamos, adquirimos hábitos, actitudes, etc., es el escenario idóneo para hacernos con los recursos necesarios para aprender a vivir de forma sana.

Los puntos de confluencia entre los campos de la Educación y de la Salud son múltiples, y no solo nos permiten, sino que nos obligan, a caminar de manera unida para la consecución de la meta final para ambos: facilitar el camino de la infancia sevillana, futuras personas adultas, hacia una mejor calidad de vida.

El espacio escolar es óptimo para desarrollar este proceso y, por fortuna, estamos en una sociedad donde la gran mayoría de niños, niñas y jóvenes disfrutan de este escenario. Muchos de los instrumentos para el aprendizaje están en la escuela, sin olvidar el otro gran pilar de la educación que es la familia. A ellas también queremos enviarles este mensaje:

“Hagamos entre todos y todas más fáciles las opciones sanas”.

Desde esta perspectiva, el Área de Deporte y Promoción de la Salud del Excmo. Ayuntamiento de Sevilla, en colaboración con otras áreas municipales, oferta el catálogo de programas “Promoción de la Salud en el Marco Educativo” a todos los centros escolares de la ciudad de Sevilla, con el objetivo de facilitar al profesorado y alumnado la labor de la enseñanza y del aprendizaje.

Este Programa está enmarcado en el Plan Local de Salud de Sevilla, que a su vez establece sinergia con el Pacto de Milán y más ampliamente con el Plan Estratégico Sevilla 2030.

Silvia Pozo Sánchez

Teniente de Alcalde Delegada del Área de Deporte y Promoción de la Salud



Consideraciones generales



Se recomienda que el Centro Educativo realice una planificación adecuada de los programas de Promoción de la Salud a lo largo de la etapa educativa, con la finalidad de diversificar el trabajo y fomentar los hábitos saludables en el alumnado.

Los programas del Servicio de Salud proponen una metodología de integración curricular en la que el profesorado, como agente de salud, transmite mensajes positivos, resuelve dudas y dirige las actividades asesorado y apoyado por profesionales municipales del Servicio de Salud.

Los programas de Policía Local, Bomberos y Mercasevilla, se fundamentan en la actuación directa de profesionales de los servicios municipales implicados con el alumnado.

FORMA DE INSCRIPCIÓN

Para facilitar al centro la inscripción, hemos elaborado unos formularios web que recogen todas las actividades y a los que se accede escaneando el código QR de la página 37 o el enlace que aparece debajo de cada código.

Excepciones en esta fórmula de inscripción:

- Actividades de Policía Local y Bomberos y Mercasevilla: la inscripción se realizará según indicaciones en la página de los programas correspondientes.

FECHA LÍMITE DE RECEPCIÓN DE SOLICITUDES: 8 DE NOVIEMBRE DEL 2024

Excepción en la fecha de recepción: para las familias no hay establecida una fecha límite de recepción de solicitudes.

CRITERIOS DE PRIORIDAD

- Centros en zonas desfavorecidas.
- Actividades de Policía Local y Bomberos se priorizará la participación en el Programa de Prevención de Accidentes del Servicio de Salud.
- Actividad de Mercacole tendrán prioridad aquellos centros que desarrollen el Programa de Alimentación Saludable del Servicio de Salud.
- Se priorizará fecha de recepción de la demanda.

CONTACTO

En la última página del cuaderno aparecen los datos de contacto de la Sección de Promoción de la Salud, Sección de Prevención y Atención a las Adicciones y Unidades de Promoción de la Salud de cada distrito.



Alumnado

Hábitos Saludables en Educación Infantil

Comenzar a introducir la Educación para la Salud desde las edades más tempranas de la escolarización nos ayudará a conseguir más eficazmente el objetivo de este programa, ya que los hábitos adquiridos en la infancia perduran durante toda la vida.

DIRIGIDO

Al alumnado de 3^{er} curso de Educación Infantil (cinco años).



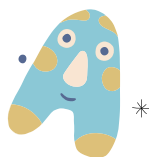
TEMAS PROPUESTOS

- Alimentación saludable y actividad física.
- Higiene y bienestar.
- Educación afectiva y sexual.
- Seguridad y prevención de accidentes.

La salud emocional y la actividad física se trabajará de forma transversal a lo largo del cuaderno.

MATERIAL

- Manual para el profesorado.
- Cuaderno para el alumnado.
- Díptico para las familias.
- Díptico de desayunos y meriendas.
- Póster "Decálogo de alimentación saludable y actividad física".
- Póster "Decálogo bucodental".



ACTIVIDAD COMPLEMENTARIA

Desayuno saludable: para el profesorado y alumnado que desarrollen este programa (ver página 12).



Alimentación Saludable y Actividad Física

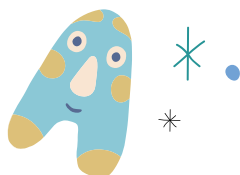
Una alimentación saludable, solidaria y sostenible junto a una adecuada actividad física, son factores fundamentales para la salud de niños y niñas.

Estos hábitos positivos favorecen un desarrollo sano de las personas y nos protegen de enfermedades y factores de riesgo metabólico, tan frecuentes en la actualidad, como el sobrepeso, la obesidad, la hipertensión, etc.

Por ello, es fundamental la prevención a través de la educación nutricional desde edades tempranas, contribuyendo así a construir hábitos protectores de la salud a lo largo de la vida.

DIRIGIDO

Al alumnado de 1º, 3º y 5º curso de Educación Primaria.



ACTIVIDAD COMPLEMENTARIA

Desayuno saludable: para el profesorado y alumnado que desarrollen este programa (ver página 12).



MATERIAL

- Manual para el profesorado.
- Cuaderno para el alumnado adaptado a cada ciclo.
- Díptico para las familias.
- Póster "La pirámide de los alimentos".
- Díptico de desayunos y meriendas.
- Póster "Decálogo de alimentación saludable y actividad física".



Higiene Y bienestar

En este programa se abordan los cuidados del cuerpo en su sentido más amplio, desde la perspectiva de la salud positiva, realizando una valoración efectiva de los mismos y su relación con el bienestar general.

Los cuidados del cuerpo comprenden la higiene personal y los hábitos que nos reportan bienestar personal. Considera también todos los cuidados que aumentan nuestra vitalidad, nos mantienen en un estado saludable y procuran el desarrollo sano de nuestro cuerpo.

Estos hábitos sanos son básicos para el correcto desarrollo integral de la persona, conformando una salud física y emocional presente y futura, en tanto que favorecen una percepción positiva de la propia persona y física.

DIRIGIDO

Al alumnado de 1º, 3º y 5º curso de Educación Primaria.



MATERIAL

- Manual para el profesorado.
- Cuaderno para el alumnado. Este cuaderno tiene diferente contenido según el ciclo al que va dirigido.
- Díptico para las familias.
- Póster "Decálogo bucodental".
- Póster "Higiene y bienestar".



Educación sexual

La educación comienza con la educación de los afectos y de las emociones.

El objetivo de la educación sexual en esta etapa educativa es contribuir a la maduración personal, al autoconocimiento y al desarrollo de habilidades para construir vínculos afectivos igualitarios y relaciones de buen trato, tanto a nivel personal como con otras personas.

La autoestima, la cooperación, el respeto, la empatía, la igualdad, los afectos, las emociones, el conocimiento del cuerpo, la reproducción humana, la llegada a la pubertad o la intimidad, forman parte de los contenidos de educación sexual.

Se trabajará con el alumnado una actitud y una vivencia adecuada de sus cuerpos, de sus emociones, de su identidad, cultivando desde estas edades valores de respeto y equidad, necesarios para construir cimientos de manera sana para que en futuro tengan una vivencia positiva de la sexualidad y se puedan prevenir situaciones no deseadas.

DIRIGIDO

Al alumnado de 2º, 4º y 6º curso de Educación Primaria.



MATERIAL

- Manual para el profesorado.
- Cuaderno para el alumnado. Este cuaderno tiene diferente contenido según el ciclo al que va dirigido.
- Díptico para las familias.



Seguridad y prevención de accidentes

Los accidentes constituyen una importante causa de mortalidad y pueden dejar secuelas, en ocasiones graves, para toda la vida.

En los niños y las niñas se producen accidentes principalmente en el hogar, en la calle y en el colegio, variando la frecuencia de estos lugares según las edades.

Es necesario pues, conocer los puntos de riesgo y adquirir conductas protectoras para prevenir dichos accidentes y para actuar ante situaciones de riesgo.

DIRIGIDO

Al alumnado de 2º, 4º y 6º curso de Educación Primaria.



MATERIAL

- Manual para el profesorado.
- Cuaderno para el alumnado adaptado a cada ciclo.
- Díptico para las familias.
- Póster "Decálogo de prevención de accidentes".



Desayuno saludable



El desayuno es la primera comida del día y la primera oportunidad para comer de forma saludable y sostenible.

En nuestra dieta mediterránea abundan los alimentos de origen vegetal, los hidratos de carbono complejos, las legumbres o semillas; fuentes de proteínas, vitaminas y minerales. Así pues, ella nos permite elaborar diferentes tipos de desayunos saludables a partir de los alimentos más adecuados y sanos, por ello, no existe un único modelo de desayuno saludable.

Frecuentemente, el desayuno se ha convertido en la comida más desequilibrada del día junto con la merienda. En estas comidas es habitual que se incluyan alimentos muy azucarados, salados o con grasas de mala calidad nutricional; algunos ejemplos de ello son: los cereales “tipo desayuno”, galletas, zumos, batidos lácteos, bollería industrial, embutidos e incluso bebidas refrescantes y snacks. Es importante evitar estos productos alimenticios y sustituirlos por alimentos saludables como las frutas, el pan integral, los frutos secos, el aceite de oliva virgen o la leche entera.

Además, existe una gran coincidencia entre los alimentos más saludables y los más sostenibles; por tanto, una alimentación saludable también es una apuesta por la sostenibilidad medioambiental.

El desayuno saludable ofrecido por el Servicio de Salud, consta de pan integral, aceite de oliva virgen extra, fruta y leche entera. Los tres primeros alimentos son ecológicos, de temporada y de proximidad.

DIRIGIDO

Al alumnado de tercer curso de Educación Infantil, de 1º, 3º y 5º curso de Educación Primaria. Sólo para el alumnado inscrito en el programa de alimentación saludable.

Nuestro escenario: el teatro en la educación

A través del teatro se pretende potenciar la formación del alumnado en valores saludables, potenciar habilidades socio-personales, así como reflexionar sobre las adicciones con sustancia (tabaco, cachimba, alcohol) y sin ella (móvil, videojuegos, etc.).

El programa se podrá desarrollar en base a dos modalidades diferentes:

- **Centros que deseen realizar un montaje teatral:** a dichos centros se les facilitará un asesoramiento de carácter técnico desde el Negociado de Prevención de las Adicciones en relación a los contenidos preventivos a trabajar en las representaciones; y de carácter escénico, por parte de monitores especializados en teatro, para el desarrollo artístico de la obra. Las obras podrán ser representadas en Centros Cívicos de la ciudad, en el propio centro escolar o en otros espacios comunitarios. Los centros educativos podrán participar con un sólo montaje teatral por centro.
- **Centros que participen como espectadores activos:** asistirán a las representaciones realizadas por otros grupos y participarán en un debate para promover la reflexión sobre las obras.

DIRIGIDO

Al alumnado de
Tercer ciclo de
Educación Primaria
(5º y 6º de Primaria).



Mercasevilla Mercacole



Mercasevilla abre sus puertas para que todos los niños y las niñas de nuestra ciudad puedan, a través de una visita lúdica y didáctica, aprender todo acerca del procesamiento de los alimentos desde sus orígenes hasta que llegan a nuestras casas. Por ello, propone y ofrece a los colegios la posibilidad de organizar excursiones a nuestras instalaciones como una propuesta para incluir dentro del plan curricular de cada centro, con el objetivo de reforzar el aprendizaje del alumnado.

DIRIGIDO

Al alumnado de 1º a 6º curso de Educación Primaria.

DURACIÓN

3 horas y media aproximadamente.
Llegada sobre las 10:00 h y salida sobre las 13:30 h aprox. De martes a viernes, ambos inclusive.

CALENDARIO

A lo largo del curso escolar

LA VISITA

La visita consistirá en enseñar al alumnado qué es MERCASEVILLA, mostrando parte de sus instalaciones y el Huerto Ecológico, recreando la actividad que se ejerce mediante juegos, se les dará un desayuno saludable basado en frutas, conocerán el mercado de pescados y especies del mar.

OBJETIVOS

Conseguir llegar al alumnado de una forma original y divertida para que puedan curiosear y aprender cómo y de dónde salen los alimentos que posteriormente llegan a sus casas. Potenciar en el alumnado valores como la importancia de una alimentación sana, así como la realización de actividades didácticas para el aprendizaje del alumnado.

INSCRIPCIÓN

Para realizar la inscripción puede elegir entre estas modalidades:

Vía e-mail:

Jesús Fernández López

Móvil: 638 005 786

Fijo: 955 426 941 Ext: 2014

Email:

mercacole@mercasevilla.com

CRITERIO PRIORIDAD

Tendrán prioridad para ser seleccionados, entre los centros que realicen la solicitud, aquellos que cumplan las siguientes condiciones:

- Centros que sean seguidores del Facebook de Mercasevilla.
- Adhesión al programa de Alimentación Saludable (1º, 3º y 5º curso de Educación Primaria) ofertado por el Servicio de Salud.
- Centros educativos situados en zonas desfavorecidas.
- Se priorizará la demanda atendiendo a la fecha de recepción de la solicitud.
- Centros educativos que no hayan sido beneficiarios de la actividad con anterioridad.

IMPORTANTE

Pedimos como imprescindible durante toda la visita, la colaboración del profesorado y familiares para la organización del alumnado.

Prevención, extinción de incendios y salvamento

Los centros educativos elegirán entre una de las dos actividades ofrecidas a continuación:

Los bomberos también vamos al colegio

DIRIGIDO

Al alumnado de Primer Ciclo de Educación Primaria. En el caso de 2º curso de Educación Primaria, tendrán prioridad para ser seleccionados aquellos grupos que estén desarrollando el programa de Seguridad y prevención de accidentes ofertado por el Servicio de Salud.

¿EN QUÉ CONSISTE?

Posibilidad de desplazar al centro escolar un camión de Bomberos, así como varios equipos de protección personal (cascos, chaquetones, máscaras, etc.). Mediante una explicación adecuada a cada edad y que fomenta la participación de los alumnos, de forma lúdica, transmitimos conocimientos en prevención y autoprotección en caso de incendio. Para ello hacemos uso de presentaciones, imágenes y videos. En esta actividad será requisito indispensable para poder acudir con un camión de bomberos, que el centro escolar cuente con un espacio suficientemente amplio para su acceso al patio de dicho centro.

Duración aproximada de 2 horas.

Máximo de 50 escolares por visita, por encima de los 7 años.

La fecha y horario se determinará por el Servicio de Bomberos, según disponibilidad de personal.

CRITERIOS DE PRIORIDAD EN AMBAS ACTIVIDADES

En cada una de las dos actividades se podrá atender la demanda de un máximo de 40 colegios.

Tendrán prioridad para ser seleccionados, entre los centros que realicen la solicitud, aquellos que cumplan las siguientes condiciones:

- Adhesión al programa de Seguridad y prevención de accidentes (en el caso de 2º, 4º y 6º curso de Educación Primaria) ofertado por el Servicio de Salud.
- Centros educativos situados en zonas desfavorecidas.
- Centros educativos que no hayan sido beneficiarios del programa con anterioridad.



Prevención, extinción de incendios y salvamento

Visita tu parque de bomberos

DIRIGIDO

Al alumnado de segundo ciclo y tercer ciclo de Educación Primaria. En el caso de 4º y 6º curso de Educación Primaria, tendrán prioridad para ser seleccionados aquellos grupos que estén desarrollando el programa de Seguridad y prevención de accidentes ofertado por el Servicio de Salud.

¿EN QUÉ CONSISTE?

El alumnado realizará una visita al Parque de Bomberos de Sevilla, donde se llevarán a cabo, de forma lúdica y participativa, diversas actividades: formación en materias de prevención, y autoprotección en caso de incendio, recorrido por las instalaciones del Parque, información sobre los Parques de Bomberos de Sevilla, importancia de la utilización de los números de emergencia 080 y 112, ¿qué hacer en caso de fuego en mi casa o en el colegio?, y recorrer el laberinto de humos.

Esta actividad se desarrolla en el parque de Polígono Sur (Avda. de la Paz s/n)

Duración aproximada de 2-3 horas.

Máximo de 50 escolares por visita, por encima de los 7 años.

La fecha y horario se determinará por el Servicio de Bomberos, según disponibilidad de personal.

DATOS DE INSCRIPCIÓN CURSO 2024 - 2025

Centro:	Tlf:
Dirección:	Horario:
Distrito:	CP:
Persona de contacto:	Cargo:
Email:	Tlf:

Indique en las casillas correspondientes el número de alumnas, alumnos y unidades de los cursos solicitantes:

EDUCACIÓN PRIMARIA	1º EP			2º EP			3º EP			4º EP			5º EP			6º EP		
	Nº de alumnas	Nº de alumnos	Nº de unidades	Nº de alumnas	Nº de alumnos	Nº de unidades	Nº de alumnas	Nº de alumnos	Nº de unidades	Nº de alumnas	Nº de alumnos	Nº de unidades	Nº de alumnas	Nº de alumnos	Nº de unidades	Nº de alumnas	Nº de alumnos	Nº de unidades
ACTIVIDAD: LOS BOMBEROS TAMBIÉN VAMOS AL COLEGIO																		
ACTIVIDAD: VISITA TU PARQUE DE BOMBEROS																		

Enviar al correo electrónico: publicas.seis@sevilla.org

Talleres preventivos de educación vial, violencia entre iguales, consumo de alcohol y drogas en menores, redes sociales y peligro de internet.

DIRIGIDO

Alumnado de Educación Infantil y Primaria

¿EN QUÉ CONSISTE?

EDUCACIÓN VIAL.

Prevención de accidentes, carril bici, consumo en la vía pública y normativas diversas dependiendo de los niveles educativos. Esta jornada consta de una sesión de 30 min para el alumnado de tres años y de 45 min para el resto de cursos. Podría completarse para todo el centro con la pista infantil de tráfico, según condiciones del centro.

ENTORNO ESCOLAR SEGURO.

Solo para 4º de Primaria. Salidas a la vía pública con monitores o monitoras por el entorno cercano, observando peligros y practicando hábitos ciudadanos y cívicos. Esta actividad de salida es complementaria a la sesión de Educación Vial. En caso de ser demanda se concretará la fecha con el profesorado.

TALLER DE BUEN USO DE REDES SOCIALES Y CONVIVENCIA CIUDADANA.

Aprender a vivir con tolerancia, trabajar valores como la empatía, igualdad de género, peligros en la red, bullying, conflictos en Whatsapp y cómo prevenirlos. Solo para 5º y 6º de Primaria. Este taller consta de una sesión de 60 min.



TALLER DE EDUCACIÓN VIAL.

Solo para 6º de Primaria. Prevención de accidentes, carril bici, consumo en la vía pública, actos vandálicos, etc. El taller se desarrolla en 1 sesión de 60 min.

La metodología en las sesiones será activa y participativa, interactuando el o la policía con el alumnado, utilizando material audiovisual, ejemplos de casos reales, mostrando sus equipos, etc, y adaptándose siempre a la edad y capacidad del alumnado.

Se aportarán fichas coloreables, pegatinas del escudo, carnet infantil de policía y marionetas.

INSCRIPCIÓN.

La inscripción comenzará en septiembre, pudiéndose realizar durante todo el curso escolar.

Se dará respuesta a la demanda recibida en función de los medios disponibles.

Para la inscripción de las actividades habrá que enviar mediante correo electrónico los siguientes datos:

Correo electrónico:
Agentetutorsevilla.pl@sevilla.org
Teléfono: 955 472 272

EDUCACIÓN VIAL INFANTIL Y PRIMARIA CURSO 2024-2025

Centro:	Teléfono:
Dirección:	Fax:
Persona de contacto:	
Horario de contacto:	Teléfono móvil: <small>(solo se usará como alternativa en caso necesario)</small>
Correo electrónico: <small>(escribir claro, por favor)</small>	
Mes preferente para realizar la actividad:	

EDUCACIÓN INFANTIL		
CURSOS	N° UNIDADES	N° ALUMNADO
3 AÑOS		
4 AÑOS		
5 AÑOS		

EDUCACIÓN PRIMARIA		
CURSOS	N° UNIDADES	N° ALUMNADO
1°		
2°		
3°		
4°		
5°		
6°		

OTRAS ACTIVIDADES PARA PRIMARIA

ACTIVIDAD	CURSOS	N° UNIDADES	N° ALUMNADO
ENTORNO ESCOLAR SEGURO	4°		
REDES SOCIALES Y CONVIVENCIA CIUDADANA	5°		
TALLER EDUCACIÓN VIAL	6°		

Para ello se dispone de:

- La pista se oferta atendiendo a nuestra disponibilidad según demandas recibidas.
 - El circuito no es para aprender a montar en bicicleta. El profesorado deberá estar presente para mantener el orden.
 - El alumnado que posea casco deberán traerlo, en caso contrario la policía le presta uno.
- El patio debe tener unas medidas aproximadas de 15 x 10 metros, pavimentado y con tomas de corriente.
 - Fácil acceso al transportista con el fin de no interrumpir el tráfico al descargar los elementos.
 - Lugar cerrado para guardar 25 bicicletas, señales de tráfico, isletas, semáforos y cableado.

SELECCIONAR OPCIONES:

- PISTA PARA INFANTIL PISTA PARA PRIMARIA



Profesorado

En este apartado se describen los programas dirigidos al profesorado de Educación Infantil y Primaria, los cuales se impartirán en el Hogar Virgen de los Reyes.

Requisito: para el desarrollo de estos talleres es necesario un mínimo de 15 participantes. Podrán agruparse en un mismo taller docentes de varios centros educativos.

Actuar bien para salvar vidas. Primeros auxilios y Soporte Vital Básico

Los objetivos de este curso consisten en adquirir habilidades en primeros auxilios que permitan responder de forma adecuada a situaciones de riesgo para la salud, así como obtener la sensación de seguridad suficiente para actuar sabiendo lo que se debe hacer.

Los contenidos a impartir incluyen: toma de conciencia de la importancia de la ayuda hasta la llegada de la asistencia médica; qué hacer en situaciones que pueden poner en peligro la vida (pérdida de conciencia, atragantamiento, hemorragia, quemaduras, traumatismos, etc.); qué hacer en situaciones que en principio no suponen un riesgo vital (heridas, mordeduras, convulsiones, picaduras, reacciones alérgicas, etc.); cómo actuar ante un accidente de tráfico y el aprendizaje del Soporte Vital Básico.

CALENDARIO

La formación se desarrollará según el siguiente calendario con un máximo de 40 participantes:

- 11, 18 y 25 de febrero de 2025 (martes) de 16 a 19 h.

La implementación de los cursos dependerá de la demanda recibida y de la disponibilidad de profesionales en las Unidades de Promoción de Salud.

Se ruega indiquen la opción deseada en la inscripción.



Alimentación saludable

El objetivo de este taller es aportar información y herramientas útiles al profesorado que apoyen la implementación de los programas con el alumnado. Este taller de alimentación aborda, entre otros temas, conceptos básicos de alimentación saludable y su relación con la salud, la alimentación en las etapas infantil y juvenil, necesidades nutricionales y aprendizaje para la confección de menús saludables, frecuencia de consumo de alimentos, planificación de menús equilibrados, análisis de la publicidad y la interpretación del etiquetado de los alimentos como una herramienta indispensable para un consumo responsable.

La propuesta formativa, impartida por profesionales de la dietética y nutrición del Servicio de Salud, supondrá la realización de un curso de unas 12-16 horas estructurado en tres sesiones, y adaptando las mismas a las necesidades concretas de cada grupo. Los contenidos están relacionados con los aspectos antes mencionados, aplicando una metodología práctica y participativa.

Calendario:

- 21, 28 de enero y 4 de febrero de 2025. Martes 17-20 h.



Sexualidad

El objetivo básico de la educación sexual en esta etapa, es favorecer la aceptación positiva de la identidad, contribuyendo al fomento de la autoestima, desde los principios de igualdad y favorecer la vivencia de unas relaciones personales y sociales satisfactorias. Educar en la diversidad y en la tolerancia, es fundamental para romper con estereotipos de género que generan comportamientos sexistas que impiden el establecimiento de relaciones igualitarias y justas.

A través de la formación al profesorado, se pretende facilitar herramientas pedagógicas para la intervención en educación sexual en el aula, proporcionando conocimientos acerca del desarrollo psicosexual de niñas y niños, del conocimiento del cuerpo, de la construcción de la identidad sexual, de los cambios puberales, de la autoestima, de la expresión de afectos y emociones, de las relaciones basadas en el buen trato, entre otros.

Es necesario que trabajemos desde la educación sexual para que la violencia y los abusos no formen parte de ninguna relación.

La propuesta formativa, impartida por profesionales del ámbito de la sexología del Servicio de Salud, se concreta en la realización de un curso estructurado en tres sesiones y adaptando las mismas a las necesidades concretas de cada grupo. Los contenidos están relacionados con los aspectos antes mencionados, aplicando una metodología práctica y participativa.

Calendario:

- 15, 22 y 29 de enero de 2025. Miércoles 17-20h.





Salud Emocional

Las competencias socioemocionales del profesorado tienen un peso importante en el proceso educativo, pues no solo son responsables de instruir en los conocimientos teórico-técnicos de las materias, sino que además por la propia naturaleza de su misión, establecen una relación personal y emocional con el alumnado durante todo este tiempo.

Por tanto los y las docentes deberían gozar de un bagaje sólido en materia de emociones y competencias emocionales, como aspecto esencial del desarrollo profesional y como herramienta fundamental para potenciar el desarrollo óptimo del alumnado.

El objetivo de este taller es ofrecer al profesorado estrategias y recursos para aplicar la educación emocional en su práctica docente, y puedan gestionar eficazmente las variables emocionales que afectan al alumnado en su aprendizaje.

El taller se desarrolla en gran parte de modo vivencial, pues como es sabido los aprendizajes que mejor se retienen y perduran en el tiempo, son aquellos que están vinculados a una emoción.

El taller consta de 3 sesiones presenciales de 4 horas de duración, existiendo la posibilidad de su ampliación a 20 horas con la presentación de un trabajo práctico.

Los contenidos a desarrollar son los siguientes: Educación emocional. Emoción. Regulación de las emociones. Pensamiento. Motivación. El Yo positivo. Aplicaciones prácticas de la educación emocional.

Calendario:

- 16, 23 y 30 de enero de 2025. Jueves 17-20h.





Familias

Durante años venimos avanzando en el fomento de estilos de vida saludables con la población infantil y juvenil, resultando necesaria la implicación de las familias para la adecuada consecución y normalización de hábitos positivos.

Este programa pretende estimular a las familias y personas cuidadoras como un agente idóneo para llevar a cabo una función de transmisión de mensajes, valores y aprendizajes dirigidos a la prevención de las drogodependencias y la promoción de la salud.

¿A QUIÉN VA DIRIGIDO?

AMPAS, asociaciones diversas y, en general, familias y personas cuidadoras del alumnado de Educación Infantil y Primaria.

¿EN QUÉ CONSISTE?

Proponemos la formación mediante talleres grupales y dinámicos sobre los temas de interés para la educación de los y las menores, con disponibilidad de material didáctico complementario.

CALENDARIO

Una vez recepcionada la demanda, se establecerá con cada grupo el número de sesiones en función de los intereses, y en la medida de lo posible, se adaptarán las fechas y horarios a sus preferencias.

INSCRIPCIÓN

Para realizar la inscripción de los programas de Familias se debe de cumplimentar la ficha vía on line en el siguiente enlace <https://arcg.is/5HvD8>

No está establecida una fecha límite de recepción de solicitudes para las familias.

LUGAR

En el propio centro educativo o bien en sedes de asociaciones, centros cívicos de la ciudad o cualquier otro espacio que se considere oportuno.

En el caso del taller de prevención y extinción de incendios para familias, será desarrollado en el parque de Bomberos de Polígono Sur.

Salud digital

El presente programa tiene como objetivo dotar a las familias y cuidadores principales de menores y adolescentes de los conocimientos y destrezas necesarios para la promoción de un uso adecuado y positivo de Internet, redes sociales y otras tecnologías, mediante el conocimiento, la formación y la educación en el uso de las mismas y el desarrollo de la competencias sociales, emocionales y cognitivas necesarias para afrontar distintas situaciones, integrándolas de manera saludable y equilibrada en sus vidas.

CONTENIDOS

- Tecnologías de la información y la comunicación: Internet, pantallas, móvil, videojuegos, etc.
- Fortalezas y debilidades de las TIC.
- Educación en valores, Inteligencia emocional y TIC.
- Mitos en la educación de menores y adolescentes en el uso de las TIC.
- Señales de alarma del uso problemático de las TIC.
- Usos socialmente positivos de la red y ocio digital ético y responsable.



Salud emocional

El objetivo principal de este programa es facilitar que las familias y otras personas adultas con responsabilidades educativas familiares, adquieran estrategias psicoeducativas que les permitan potenciar el bienestar emocional propio y de los y las menores, tener una experiencia de crianza lo más grata posible, ser personas emocionalmente competentes y proporcionar unas bases seguras sobre las que los y las menores puedan dirigirse y relacionarse con el mundo de manera saludable y comprometida.

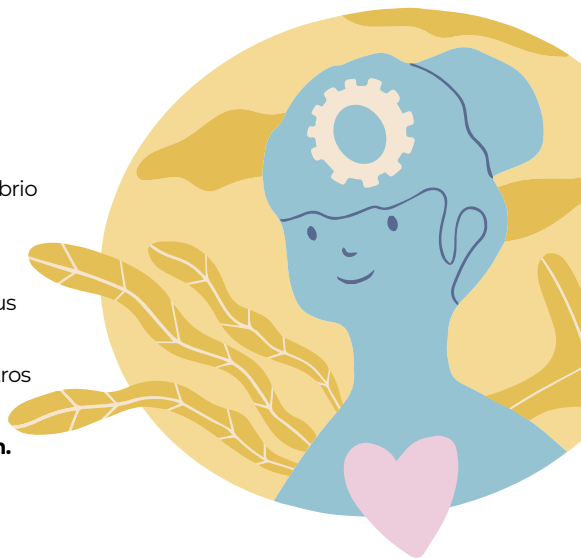
CONTENIDOS

- Salud emocional, las emociones y la educación emocional en la familia.
- El proceso emocional.
- Inteligencia emocional.
- Desarrollo evolutivo de las emociones.
- Algunas claves: escucha y empatía. Equilibrio emocional.

Fases para educar(nos) emocionalmente:

- Fase 1: conocer las emociones básicas y sus funciones. **Conciencia emocional.**
- Fase 2: reconocer las emociones en nosotros mismos y en los demás. **Aceptación.**
- Fase 3: legitimar las emociones. **Conexión.**
- Fase 4: aprender a regular las emociones. **Autocontrol.**
- Fase 5: actuar de manera adaptativa. **Equilibrio.**
- Fase 6: establecer una historia o narrativa. **Aprendizaje.**

Bienestar emocional: sembrar la felicidad; estrategias, valores, claves.



Educación sexual: taller pequeñas inquietudes

Los objetivos de este taller están relacionados con la comprensión del desarrollo psicosexual, para poder acompañar, atender y orientar dicho desarrollo, así como proporcionar claves para la mejora de la educación sexual en las familias, aprendiendo a afrontar situaciones difíciles, ofreciendo recursos e información que faciliten la labor educativa.

Los aspectos a tratar:

- Entender la sexualidad.
- Desarrollo psicosexual de niñas y niños.
- Preparándonos para la pubertad. Concepto de intimidad y respeto hacia el propio cuerpo.
- Orientaciones para comunicarnos mejor.

Es mucho más sano que niñas y niños tengan información, conocimientos y referencias adecuadas a su edad, a que la curiosidad suscitada por todos estos temas, la cubran por otros medios poco adecuados. La accesibilidad a la tecnología y su uso no controlado, actúan a veces como sustitutos para satisfacer esta curiosidad.

Por ello, proporcionar algunas pautas para responder y actuar ante determinadas situaciones son esenciales para que las familias puedan atender esta área de la vida de sus hijas e hijos.



Alimentación saludable

Con la realización de este taller se pretende dotar de conocimientos específicos de alimentación saludable a las familias y otras personas adultas cuidadoras de los y las menores, entendiendo que estas personas son las responsables de la elección de los alimentos que consumen y de fijar unas pautas con respecto a los hábitos alimentarios, por lo que constituyen un elemento clave para el cuidado de la salud en la población infantil.

En este taller se abordan, la alimentación saludable y su relación con la salud. Conceptos básicos, hábitos familiares saludables con respecto a la alimentación, necesidades nutricionales y confección de menús saludables, recomendaciones para la frecuencia de consumo de alimentos, planificación de menús familiares y la reflexión sobre los mensajes que nos transmite la publicidad y sobre su efecto en nuestro consumo y la interpretación del etiquetado de los alimentos como una herramienta indispensable para un consumo responsable.

Se trata de que a partir de esta formación las familias/personas cuidadoras y, de manera indirecta, la población infantil, adquieran hábitos de salud protectores en relación a la alimentación y así prevenir la aparición de posibles enfermedades relacionadas con el consumo de productos poco saludables.



Actuar bien para salvar vidas. Primeros auxilios y Soporte Vital Básico

Los aspectos a tratar en el taller serán entre ellos los siguientes:

- Toma de conciencia de la importancia de la ayuda hasta la llegada de la asistencia médica.
- Qué hacer en situaciones que pueden poner en peligro la vida: pérdida de conciencia, atragantamiento, hemorragia, quemaduras, traumatismos graves, etc.
- Cómo actuar ante un accidente de tráfico.
- Qué hacer en situaciones que en principio no suponen riesgo para la vida: heridas, mordeduras, convulsiones, picaduras, reacciones alérgicas, etc.
- Soporte Vital Básico: este apartado se impartirá en función de los recursos disponibles.



Prevención de las Adicciones en el ámbito familiar

- Ser madres y padres.
- Informar es proteger: cómo hablar a los hijos/as sobre las drogas (alcohol, tabaco y porros).
- Las tecnologías dentro del ámbito familiar: riesgos y consejos sobre el uso del móvil
- La comunicación en la familia.
- El afecto: motor de desarrollo en los hijos e hijas.
- Las reglas del juego: importancia de las normas en la vida familiar.
- La autoestima en la familia. La autonomía personal.
- Cómo resolver los conflictos en la familia.
- El tiempo libre y el ocio en las familias.
- La familia ante los problemas de consumo: cómo detectar y afrontar los comportamientos de riesgo.



MATERIAL DE APOYO

- DVD “Familia: educar para la vida”.
- DVD “Todo sobre el alcohol”, DVD “Todo sobre las drogas”.

(Previa petición y disponibilidad).



Prevención y extinción de incendios

El taller está estructurado en una sesión de aproximadamente tres horas de duración, realizado por profesionales de la Academia de Bomberos. Los contenidos son los siguientes:

- Información sobre el SPEIS y los Parques de Bomberos de Sevilla.
- Números de emergencia: 080 y 112.
- Química básica del fuego.
- Instalaciones Protección Contra Incendios: detectores de incendios, BIES y extintores.
- ¿Qué hacer en caso de fuego en mi casa o en otro lugar? Consejos prácticos.
- Visita a las instalaciones del Parque: museo, barra de bajada de emergencia, vehículos, galería de humos, gimnasio, etc.
- Demostración práctica del uso de un extintor sobre batea de fuego ecológica.

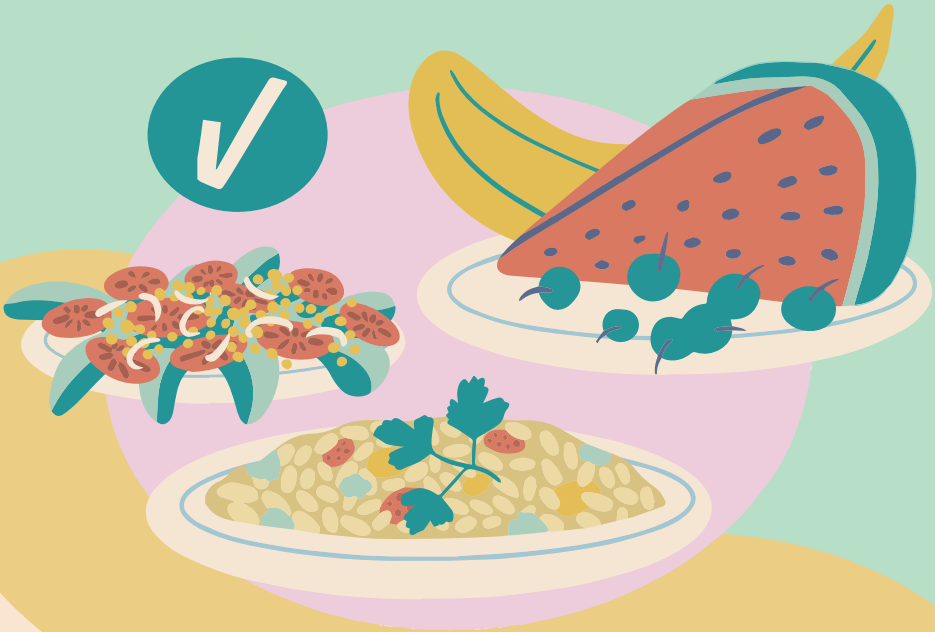




Comedores escolares



Evacole



Plan de evaluación de la oferta alimentaria en centros escolares de Andalucía

EVACOLE

Desde el Servicio de Salud del Excmo. Ayuntamiento de Sevilla participamos en el Plan EVACOLE (Plan de Evaluación de la Oferta Alimentaria en Centros Escolares de Andalucía), que se enmarca dentro de la Promoción de la Salud y a través del cual se evalúa la oferta alimentaria de los comedores escolares mediante el estudio de los menús, del servicio y productos alimentarios ofertados, y se verifican asimismo las acciones de promoción de hábitos alimentarios e higiénicos saludables.

Para ello se realizan tareas de evaluación nutricional de los menús y la verificación in situ de la oferta alimentaria, recogiendo y analizando datos sobre las condiciones ambientales, de gestión y de organización del comedor, así como aspectos sobre la elaboración, presentación y consumo de los menús.

De entre los centros escolares públicos gestionados por la Agencia Pública Andaluza de Educación y Formación, anualmente se realiza una selección de colegios en los que se realiza la visita de verificación in situ. Además, se evalúan también los comedores de centros educativos que no están gestionados por dicha Agencia. No obstante, cualquier centro escolar puede solicitar su inclusión en el programa, mediante contacto telefónico (**944 47 29 03/ 944 47 29 22**) o correo electrónico (**promociondelasalud@sevilla.org**.)

Esta evaluación de la oferta alimentaria tiene como ámbito de actuación a los centros educativos con escolares a partir de 3 años de edad.

Inscripción

Enlaces para acceder
a los formularios



<https://bit.ly/3LID3yx>

Inscripción a los programas
para alumnado
de infantil y primaria



<https://bit.ly/3LJZsM4>

Inscripción a los
programas para
profesorado



<https://bit.ly/3WI4m2z>

Inscripción
a los programas
para familias



Datos de contacto

SECCIÓN PROMOCIÓN DE LA SALUD

Teléfono: 955 472 903 / 955 472 922

Email: promociondelasalud@sevilla.org

UNIDADES PROMOCIÓN DE LA SALUD

BELLAVISTA-LA PALMERA

Teléfono: 955 473 431 / 955 473 429

Email: ups.bellavista-lapalmera@sevilla.org

CASCO ANTIGUO

Teléfono: 955 472 205 / 955 472 209

Email: ups.cascoantiguo@sevilla.org

CERRO-AMATE-ROCHELAMBERT

Teléfono: 955 474 271 / 955 474 270

Email: ups.cerroamate-rochelambert@sevilla.org

ESTE-ALCOSA-TORREBLANCA

Teléfono: 955 472 533 / 955 472 534

Email: ups.estencialcosa-torreblanca@sevilla.org

MACARENA

Teléfono: 955 472 916 / 955 472 285

Email: ups.macarena@sevilla.org

NERVIÓN

Teléfono: 955 472 970 / 955 472 972

Email: ups.nervion@sevilla.org

NORTE

Teléfono: 955 470 595

Email: ups.norte@sevilla.org

SAN PABLO-SANTA JUSTA

Teléfono: 955 473 335 / 955 473 328

Email: ups.sanpablo-santajusta@sevilla.org

SUR

Teléfono: 955 473 420 / 955 473 423

Email: ups.sur@sevilla.org

TRIANA-LOS REMEDIOS

Teléfono: 955 473 574 / 955 473 573

Email: ups.triana-losremedios@sevilla.org

SECCIÓN DE PREVENCIÓN Y ATENCIÓN A LAS ADICCIONES

Teléfono: 955 472 861 / 955 472 863

Email: pmd.salud@sevilla.org



ORGANIZA

NO8DO

AYUNTAMIENTO DE SEVILLA

COLABORAN

